



**Общество с ограниченной ответственностью «Охотничий комплекс «Белоречье»**



# АДМИНИСТРАЦИЯ МУНИЦИПАЛЬНОГО РАЙОНА «КОРОЧАНСКИЙ РАЙОН» БЕЛГОРОДСКОЙ ОБЛАСТИ

Карта  
Корочанского района





## АДМИНИСТРАЦИЯ МУНИЦИПАЛЬНОГО РАЙОНА «КОРОЧАНСКИЙ РАЙОН» БЕЛГОРОДСКОЙ ОБЛАСТИ

Компания "ОХОТНИЧИЙ КОМПЛЕКС "БЕЛОРЕЧЬЕ" зарегистрирована 1 апреля 2004 года, регистратор — Межрайонная Инспекция МНС России №7 по БЕЛГОРОДСКОЙ области. Полное наименование — ОБЩЕСТВО С ОГРАНИЧЕННОЙ ОТВЕТСТВЕННОСТЬЮ "ОХОТНИЧИЙ КОМПЛЕКС "БЕЛОРЕЧЬЕ". Компания находится по адресу: 309206, БЕЛГОРОДСКАЯ область, КОРОЧАНСКИЙ район, с. АЛЕКСЕЕВКА, ул. МИРОШНИКОВА, д. 1Д. Основным видом деятельности является: "Распиловка и строгание древесины; пропитка древесины". Юридическое лицо также зарегистрировано в таких категориях ОКВЭД как: "Животноводство", "Производство пиломатериалов, кроме профилированных, толщиной более 6 мм; производство непропитанных железнодорожных и трамвайных шпал из древесины", "Растениеводство". Должность руководителя компании — генеральный директор. Организационно-правовая форма (ОПФ) — общества с ограниченной ответственностью. Тип собственности — частная собственность.





# АДМИНИСТРАЦИЯ МУНИЦИПАЛЬНОГО РАЙОНА «КОРОЧАНСКИЙ РАЙОН» БЕЛГОРОДСКОЙ ОБЛАСТИ

## Виды деятельности

Распиловка и строгание древесины;  
пропитка древесины

Животноводство

Производство пиломатериалов, кроме профилированных, толщиной более 6 мм; производство непропитанных железнодорожных и трамвайных шпал из древесины

Растениеводство







# АДМИНИСТРАЦИЯ МУНИЦИПАЛЬНОГО РАЙОНА «КОРОЧАНСКИЙ РАЙОН» БЕЛГОРОДСКОЙ ОБЛАСТИ

**Охотничий Комплекс «Белоречье»** расположен в юго-западной части Белгородской области на территории Корочанского и Шебекинского р-нов. На сегодняшний день представляет собой multifunctional комплекс, включающий в себя охотничье хозяйство, сельскохозяйственное производство, сферу лесопользования, переработку древесины и мебельное производство. Центральная усадьба комплекса находится в с. Алексеевка Корочанского р-на. Общая площадь угодий ОК «Белоречье» в настоящее время составляет 35,6 тыс.га. Это лесные, лугополевые и водно-болотные угодья. В целом расположение его является весьма благоприятным для ведения интенсивного охотничьего хозяйства.

ОК «Белоречье» участник и призер многих охотничьих специализированных выставок, и эта важная сторона его деятельности активизируется с каждым годом, он собрал заслуженный урожай медалей: две золотых, две серебряных и одну бронзовую.

На территории ОК «Белоречье» расположен один из самых больших лесных массивов области площадью 165 км<sup>2</sup>. Лесной массив «Белоречья» поглощает углекислого газа вдвое больше, чем выдыхает все население Белгородской области, а по сравнению с полем ячменя такой же площади, дубрава испаряет втрое больше влаги. Ну и, конечно же, лес – прекрасное место отдыха для белгородцев и гостей охотничьего комплекса. Поэтому руководство ОК «Белоречье» было принято решение взять лес в долгосрочную аренду и нести все затраты по его охране и восстановлению.

ОК «Белоречье» пользуется большой популярностью у гостей из разных регионов России и дальнего зарубежья. Сюда приезжают французы, австрийцы, немцы, словаки. Ведь в «Белоречье» можно хорошо поохотиться, порыбачить в пруду, посетить исторические и другие достопримечательности и просто насладиться неповторимой белгородской природой. Гордость охотхозяйства – современный гостиничный комплекс, построенный в живописном месте на окраине леса. Комфортные условия проживания удовлетворят самый изысканный вкус, а так же позволят полноценно отдохнуть под шум дубравы и щебетание птиц.





# АДМИНИСТРАЦИЯ МУНИЦИПАЛЬНОГО РАЙОНА «КОРОЧАНСКИЙ РАЙОН» БЕЛГОРОДСКОЙ ОБЛАСТИ

Первым делом дерево поступает в цех распиловки, где бревна кроются на не большие бруски. Затем попадает в цех торцовки, в котором брусы дефектуются. Удаляются недопустимые в продукции пороки древесины, брак выбрасывается, а качественный материал отправляется в сушку. Далее из бруса набирается мебельный щит, из которого в последствии изготавливается мебель, элементы лестниц.

**Производство:** производство на нашем предприятии в Белгородской области ведётся на самом современном оборудовании, каждый мебельный щит изготавливается из высококачественной древесины.

Продукция изготавливается на итальянском оборудовании с использованием немецкого клея «лигнум D4». Гордость комплекса – многооперационный обрабатывающий центр с числовым программным управлением **masterwood** стоимостью более 3,5 млн. рублей. Он предназначен для высокоточной комплексной обработки заготовок и позволяет выполнять сложнейшие операции. Сушильный комплекс – чешской фирмы **katres**. Оборудование полностью автоматизировано. Комплекс вмещает 300 куб. метров заготовок и работает на опилках, обеспечивая, таким образом безотходное производство. В сутки здесь изготавливают 3-3,5 кубометров мебельного щита.

Не только высокие технологии, но и объемы производства отличают ОК «Белоречье» от других производителей мебели из натурального дерева нашего региона. Основное сырье для производства составляют ценные породы дерева (дуб, ясень), дуб, произрастающий в средней полосе России, т.е. здесь, считается самым лучшим из-за более плотной древесины.

Основной продукцией ОК «Белоречье» является мебельный щит из дуба и ясеня трех видов: цельноламельный, трехслойный и сращенный. Каждая порода древесины имеет собственные характеристики.

Основные характеристики мебельных щитов, которые изготавливаются в соответствии с принятыми международными стандартами:

- 1) Эстетичность внешнего вида
- 2) Безопасность
- 3) Долговечность
- 4) Экологичность
- 5) Прочность (устойчивость к деформациям, растрескиванию).



Производство и основная продукция



# АДМИНИСТРАЦИЯ МУНИЦИПАЛЬНОГО РАЙОНА «КОРОЧАНСКИЙ РАЙОН» БЕЛГОРОДСКОЙ ОБЛАСТИ



Диплом главы администрации района 19.03.2010г.





# АДМИНИСТРАЦИЯ МУНИЦИПАЛЬНОГО РАЙОНА «КОРОЧАНСКИЙ РАЙОН» БЕЛГОРОДСКОЙ ОБЛАСТИ



Диплом участника выставки в г.Воронеж октябрь 2010г.





# АДМИНИСТРАЦИЯ МУНИЦИПАЛЬНОГО РАЙОНА «КОРОЧАНСКИЙ РАЙОН» БЕЛГОРОДСКОЙ ОБЛАСТИ



Диплом победителя конкурса октябрь 2012г.



# АДМИНИСТРАЦИЯ МУНИЦИПАЛЬНОГО РАЙОНА «КОРОЧАНСКИЙ РАЙОН» БЕЛГОРОДСКОЙ ОБЛАСТИ



ДЕПАРТАМЕНТ ЭКОНОМИЧЕСКОГО РАЗВИТИЯ БЕЛГОРОДСКОЙ ОБЛАСТИ

## БЛАГОДАРСТВЕННОЕ ПИСЬМО

ООО «Охотничий комплекс «Белоречье»  
Белгородская область

участнику межрегиональной специализированной выставки  
«Мебельный салон. Все для дома»  
22-25 мая 2013 года

Начальник департамента экономического развития  
Белгородской области – заместитель председателя  
Правительства Белгородской области

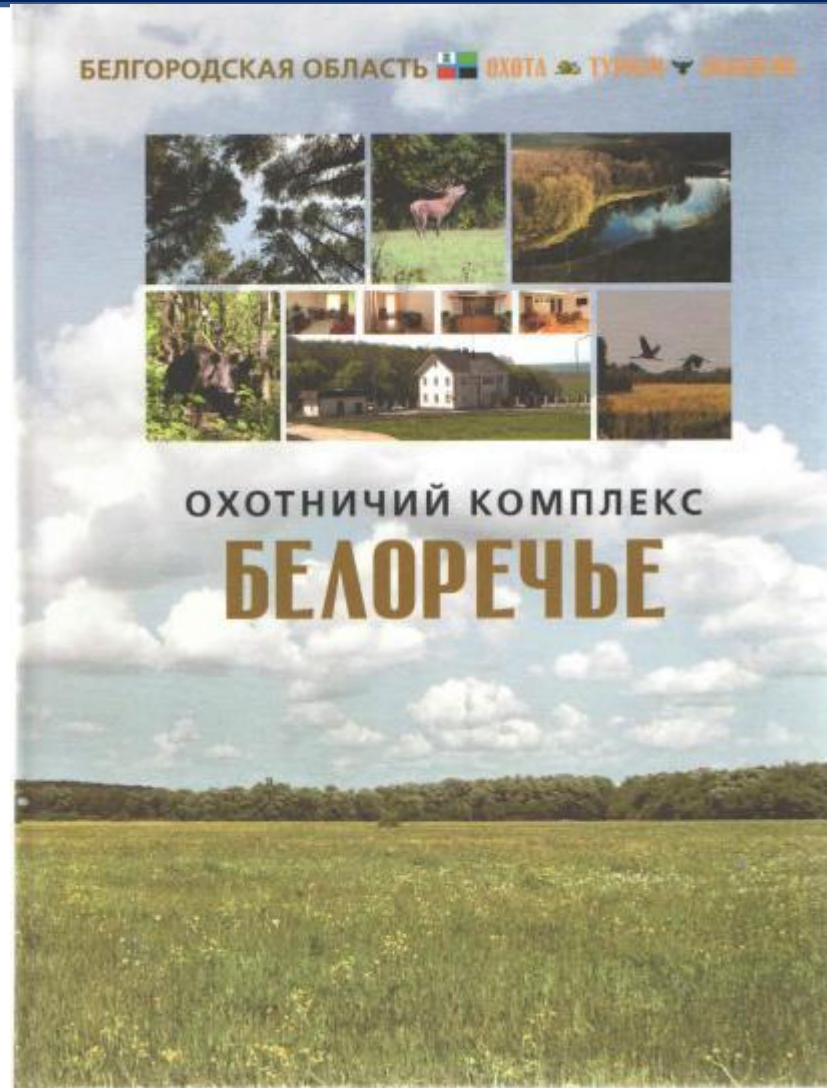
О.В. Абрамов



Благодарственное письмо май 2013 года



# АДМИНИСТРАЦИЯ МУНИЦИПАЛЬНОГО РАЙОНА «КОРОЧАНСКИЙ РАЙОН» БЕЛГОРОДСКОЙ ОБЛАСТИ



Книга Охотничий комплекс Белоречье (Москва-Белгород, 2012)





# АДМИНИСТРАЦИЯ МУНИЦИПАЛЬНОГО РАЙОНА «КОРОЧАНСКИЙ РАЙОН» БЕЛГОРОДСКОЙ ОБЛАСТИ

## ОХОТНИЧИЙ КОМПЛЕКС «БЕЛОРЕЧЬЕ»

### История создания и деятельность

В основе создания и развития охотничьего комплекса «Белоречье» лежит идея совершенствования взаимоотношений человека с окружающей его природой в условиях глобального экологического кризиса. Дилеммная перспектива развития охотничьего комплекса основана на научном подходе, учитывающем геополитическое и историческое прошлое этой территории, современные социально-экономические и экологические ее состояние.

Территория, занимаемая охотничьим комплексом «Белоречье», ранее вошла в состав Алексеевского охотничьего хозяйства областного общества охотников и рыболовов, позднее переименованного в Новотроцкое охотничье хозяйство. В 1971 г. сюда впервые в области завезли европейскую благородную оленя. Для их содержания и развития в 1996 г. здесь был создан областной видовой охотничий заказник «Междуречье».

Благодаря профессиональным действиям сотрудников службы государственного охотничьего надзора, ревью государственного заказника, позволили в условиях кризисной перспективе сохранить поголовье диких копытных животных, обеспечить их воспроизводства, существенные увеличения численности и расселение на прилегающие территории охотничьих угодий. Но, как это ни парадоксально, именно увеличение поголовья диких копытных животных вызвало и быстро меняющихся социально-экономических условиях необходимость решения целого ряда проблем.

Выросшие поголовье диких копытных животных требовало около 1 тыс. т различных кормов в год, и животные стали наносить существенный вред посевам. Это привело к конфликтам между государственной службой охотничьего надзора и сельхозпроизводителями, что вырождалось не только в предъявлении многочисленных исков государству, но и в невозможности достичь договоренностей по севообороту различных культур, их расположению, срокам посева. При уборке сельхозпродукции наблюдалось массовое браконьерство.



Книга Охотничий комплекс Белоречье (Москва-Белгород, 2012)







# АДМИНИСТРАЦИЯ МУНИЦИПАЛЬНОГО РАЙОНА «КОРОЧАНСКИЙ РАЙОН» БЕЛГОРОДСКОЙ ОБЛАСТИ



Пыкующая инфраструктура охотничьего хозяйства не соответствовала достигнутой плотности дички животных и все возрастающей нагрузке на территорию, не решались и вопросы чисто охотничьеского плана. Покинуто, что в этой ситуации страдало и стадо оленей. Не в полной мере учитывались и интересы местных охотников, что приводило к росту недовольства и, как следствие, опять-таки к браконьерству. Выход нашёлся в создании экономически независимого охотничьего хозяйства с комплексным подходом к решению этих непростых проблем. В 2004 г. на основании соответствующей постановки правительства Белгородской области ОК «Белоречье» получил долгосрочную лицензию на право использования в охотничьих целях дички животных на части территории площадью 33,6 тыс. га бывшего госзаказника «Междуречье».



**Слева:** Родник у с. Плоское Корочанского р-на  
At the left: Water spring near Plushino village,  
Korochansky District

**Вверху:** Дубрава  
To the top: Oak wood

**Справа:** Дичий утёрн  
At the right: Wild blackthorn

**Внизу:** Северная граница ОК «Белоречье»  
To the bottom: Northern boundary of Belorechhie  
Hunting Complex

## BELORECHIE HUNTING COMPLEX. FOUNDATION HISTORY AND WORK.

In 1971, European red deer were first reintroduced in the region. In 1996, the Mezhdurechie hunting reserve was established at the area. Thanks to the work of its staff, the population of deer has grown, and they have occupied the nearby areas. Quite surprisingly, this has caused problems, as the animals started to damage the nearby fields. That, in its turn, has led to conflicts between the farmers and Hunting Inspection Service. The reserve's infrastructure couldn't stand the growing density of the livestock, neither could the hunting-related problems be solved, which harmed the deer herd as well. The foundation of an independent game husbandry with a combined approach to problems came to be the solution. In 2004, Belorechhie Hunting Complex has obtained a long-term license to hunt the wildlife at the 33600-ha area of the former reserve.





# АДМИНИСТРАЦИЯ МУНИЦИПАЛЬНОГО РАЙОНА «КОРОЧАНСКИЙ РАЙОН» БЕЛГОРОДСКОЙ ОБЛАСТИ



На этой стадии необходимо было выбрать стратегию развития комплекса. Для решения этой задачи было возможно две пути. Можно было пойти путем, которым идут охотничьи хозяйства ряда европейских стран: увеличить численность дичи, в частности, на этой основе создать корпоративное охотничье хозяйство и максимально эксплуатировать полученный ресурс животных. Но «Белоречье» избрало другой путь.

Весь природный комплекс, включая лес, поле, водные объекты и животных, был оценен как экосистемный рекреационный ресурс. Он оказался уникальным природным объектом, ценность которого несоизмеримо выше отдельных элементов, получаемых в долгосрочное пользование дичи животных.

Территория охотничьих угодий комплекса состоит из земель сельскохозяйственного назначения, лесного и водного фонда. Комплекс оказался «на стыке» у сельхозпроизводителей и у лесного хозяйства. Это не давало возможности делать долгосрочные прогнозы и планировать масштабные мероприятия. Поэтому решено было создать свое современное сельскохозяйственное производство, работающее на охотничьи за-



**Вверху: Колити  
ОК «Белоречье»**  
To the top: Hills of  
Belorechye Hunting  
Complex

**Слева:  
Уборочный  
комбайн**  
At the left: Com-  
bine harvester

**Внизу: Поле  
пшеницы**  
To the bottom:  
Wheat field



Upon founding of the Complex, its environment including the woods, fields, water and animals, was evaluated as a recreational ecosystem resource. The value of this unique natural resource is incomparably higher than just leased wildlife. An economy structure project was developed, based on the recommendations of scientists and experts in gamekeeping. It presumes rational usage of the resource based on accurate management, calculation and forecasting, as well as systematic increase of the





# АДМИНИСТРАЦИЯ МУНИЦИПАЛЬНОГО РАЙОНА «КОРОЧАНСКИЙ РАЙОН» БЕЛГОРОДСКОЙ ОБЛАСТИ

зяйство. Исходя из его потребностей был установлен свой севооборот и начат перевод малопродуктивных участков сельскохозяйственных полей в многолетние высокопродуктивные травы с последующим преобразованием их в естественные травостой, для которых характерно уникальное разнообразие растительных сообществ. Теперь поголовье охотничьих животных было с избытком обеспечено кормами: вусули и олени посещают специальные поля, где для них всегда есть пища. Так были решены многие проблемы предыдущего периода развития.

Конечно, весь этот комплекс мероприятий, направленных на восстановление и сохранение естественной среды обитания диких животных и цивилизованных взаимоотношений между людьми, потребовал не только больших материальных, но и интеллектуальных затрат. Ведь задачи охотничьего комплекса не сводятся просто к развитию сферы охотничьих услуг, здесь стремятся к достижению гармоничных отношений человека с природой.

По просьбе руководства охотничьего комплекса специалистами кафедры зоологии, защиты леса и лесного охотничества Воронежской государственной лесотехнической

академии разработан проект его интрузиоустойчивого устройства. Этот проект является документом, регулирующим деятельность каждого конкретного участка или его структурного звена по повышению биологической продуктивности угодий. Он предполагает рациональное использование охотничьих ресурсов на основе четкой организации, тщательного учета и прогнозирования их состояния, а также планомерное повышение емкости угодий с использованием передовых достижений охотоведческой науки. При выполнении охотхозяйственных работ в обязательном порядке учитываются изменения законодательной и нормативной базы.

В настоящее время «Белоречье» является современным природно-территориальным комплексом. Он способствует сохранению и устойчивому развитию ресурсов диких животных, обитающих на его территории, сохранению среды обитания диких животных и человека. Комплекс предоставляет местному населению и гостям области возможность разнообразных видов охоты. Здесь успешно решаются задачи рекреационного и эстетического характера.

В октябре 2006 г. первых постояльцев — охотников, которые приобрели туры в «Белоречье», — приняла современная гостиница.

Охотхозяйственная инфраструктура комплекса довольно хорошо развита. Она включает в себя сеть из 50 индивидуальных площадок с оборудованными вышками, кормушками, оленниками, контейнерами для кормов; сеть специально засеваемых кормовых полей для диких животных и сеть участков, защищающих жизненно важные участки диких животных (около 25% территории).

Слева: Егеря ОК «Белоречье» перед выездом в охотничьи угодья  
At the left: The guides of Belorochie Hunting Complex before their departure to the hunting area



hunting area capacity with the help of advanced scientific achievements.

An agricultural economy has been created to work for the game husbandry. According to its needs, a special crop rotation has been established. The marginal lands have been transformed into perennial grass sown areas, due to become natural plant formations of rich floristic composition. This allows supplying the roe deer, deer and boars with food all the year round with the help of special year-round fodder fields.







# АДМИНИСТРАЦИЯ МУНИЦИПАЛЬНОГО РАЙОНА «КОРОЧАНСКИЙ РАЙОН» БЕЛГОРОДСКОЙ ОБЛАСТИ



Вверху: Деревообрабатывающее и мебельное производство  
To the top: Woodworking and cabinet-making industries

Внизу: Охотхозяйственная инфраструктура  
To the bottom: The infrastructure of the game husbandry



Охотничий комплекс имеет 10 охотских обществ, которые обслуживают 10 высококвалифицированных охотей (см. карту на стр. 93). Охотская служба обеспечена автомобилями высокой проходимости, имеет снегоходы, квадроциклы, велосипеды-амфибии. Осуществляется круглогодичное дежурство с использованием базовой радиостанции. Охоты обеспечены портативными радиостанциями и специальной одеждой.

На территории ОК «Белоречье» расположены охоты из самых больших лесных массивов области площадью 165 км<sup>2</sup>. Лес — это дом для диких животных, но он обеспечивает и нормальную жизнь человека. Лесной массив «Белоречье» гарантирует устойчивого типа качество жизни, а по сравнению с лесом этого типа в других областях, в том числе в Белгородской области, в нем больше, чем в других местах. Лес — прекрасное место отдыха для белгородцев и гостей охотничьего комплекса. Поэтому руководством ОК «Белоречье» было принято решение взять лес в долгосрочную аренду и внести все затраты по его охране и восстановлению. При этом для гостей комплекса, для местного населения и всех желающих посетить лес, были установлены условия, кроме бережного отношения к лесу, не устанавливаются. Договор аренды сроком на 49 лет части лесного участка общей площадью 15478 га зарегистрирован в Управлении Федеральной регистрационной службы по Белгородской области в 2008 г.

Работа охоты требует больших материальных затрат, но ОК «Белоречье» готов их нести, ведь сохранение леса жизненно важно для диких животных, а значит — и для благосостояния и дальнейшего развития охотничьего комплекса. Сегодня здесь активно проводится лесохозяйство. К изучению состояния леса привлека-

The Complex provides diverse kinds of hunting to its clients and local residents. Its advanced infrastructure includes a network of steep-feeding grounds equipped with stands, cables, saline licks and food containers, a network of specially sown fodder fields for the ungulates, and a network of wildlife lifecycle protection areas. The Complex has got 10 ranger sections, patrolled by qualified gamekeepers (see map on p. 93) equipped with cross-country vehicles, snowmobiles and quad bikes, as well as an amphibian vehicle. The Complex is under constant watch using a radio base station.







# АДМИНИСТРАЦИЯ МУНИЦИПАЛЬНОГО РАЙОНА «КОРОЧАНСКИЙ РАЙОН» БЕЛГОРОДСКОЙ ОБЛАСТИ



**Вверху:** Окрестности Крапивинского городища  
*To the top: The surroundings of Kravtshinsk archaeological site*

ются ученые, известные специалисты-практики, разрабатываются научно обоснованные подходы к сохранению леса и его устойчивому развитию.

В связи с совершенствованием лесопользования появилась необходимость в санитарном уходе за лесом, а значит — и организации лесоперерабатывающего производства. В 2008 г. в охотничьем комплексе было создано в эксплуатацию деревоперерабатывающее производство, оснащенное самым современным импортным оборудованием. В этом же году начал работу цех по производству мебели, заказы на которую поступают не только из Белгородской области, но и из многих других регионов нашей страны. Средства, полученные от деревопереработки и мебельного производства, используются на мероприятия по уходу за уникальной дубравой и лесовосстановительные работы.

ОК «Белоречье» на сегодняшний день представляет собой многофункциональный комплекс, включающий в себя охотничье хозяйство, сельскохозяйственное производство, сферу лесопользования, переработку

древесины и мебельное производство. Это территория с положительным экологическим балансом. Ее системы перерабатывают отходы жизнедеятельности человека не только свои, но и находящиеся рядом территорий. Здесь решаются важные задачи экологической безопасности области, повышается высококачественное сельскохозяйственное производство и торговую промышленность, а также высокая плотность населения.

However, the Complex's goals aren't limited to developing the hunt only. The people here aspire to harmony between man and nature as well. The forest of Belorochie's territory is one of the largest in the region, with an area of 163 square km. The Complex's management has decided to leave the land for a long term and go to the full expense of its protection and restoration. Well-known scientists and paraprofessionals are being engaged in researching the forest, devising scientifically based approaches to saving and developing the woods.





# АДМИНИСТРАЦИЯ МУНИЦИПАЛЬНОГО РАЙОНА «КОРОЧАНСКИЙ РАЙОН» БЕЛГОРОДСКОЙ ОБЛАСТИ

*Рассказывает Николай Семёнович Дудышев, генеральный директор агрохолдинга «Белгородские»*  
*Смолода realised у меня в кабинете телефонный звонок. Чудесный, тихий, неслышимый, незвучащий. А в воздухе привычный баритон спокойно повисает объявлять свое присутствие. Скажи прямо — присядь добнотомо стравитице. Я уж подумал: не разговаривает ли этот? Живнет ли авторитар из Сибири к земле быть его на одну — зять, в наших истинных землях «Белоречье». Да что ж у нас в Сибири — зячаться надо? Таких не только берем кругом!*  
*Смолдыбага, пидати не право пидатице зячатице. Бу нехротице май доле стидати на кабина. Он в облик выкидал милое про олену шикати, а сам-то безра жидитице и в стай не выдидат...*  
*Смолдыбага милое авторитар.*  
*— Опереди ж вы вре пни «Белоречье» зячатице! — стравитице.*  
*— А у зячати брат в Белгороде жидити, он к рассказывати.*  
*Ладно, ладно, прижидатице из Сибири. А он стидати: «Да в уже зять, у брати».*  
*Добродидатице в Белоречье и рассказатице. И тут же до милое дозати стравитице зячатице через пидати милое, милое не стидати!*  
*Видитице о пидати милое стравитице. А пни прижидатице — милое стравитице, что пидатице прижидатице. И прижидатице.*  
*Ми не стидати стравитице стравитице зячатице к ридатице милое пидатице ми стидатице зячатице. А пидатице милое стидатице пидатице милое для прижидатице. Зячатице милое дозатице, что милое стравитице в стай доле не зячатице, и милое пни дозатице пидатице.*  
*Ми же зячатице зячатице, как милое стравитице прижидатице, фидатице милое. Но дозатице — зячатице зячатице не пидатице. Пидатице милое дозатице пидатице милое, милое не стидатице милое стравитице! Тільки пидатице на выкицу, пни и пидатице милое стравитице. А пидатице милое милое с дозатице, пидатице прижидатице в стай доле, милое и прижидатице милое пидатице.*  
*И ми зячатице милое стравитице пидатице милое зячатице. Пидатице доле с пидатице милое стравитице зячатице за ми, милое зячатице милое пидатице пидатице.*



## Участие в выставках

ОХОТНИЧИЙ КОМПЛЕКС «БЕЛОРЕЧЬЕ» — УЧАСТНИК в призыре многих национальных специализированных выставок, а эта важная сторона его деятельности активизируется с каждым годом.

Впервые охотничий комплекс принял участие в 4-й Международной выставке «Природа и охотничья трофей — 2005». Специально для выставочной экспозиции собран коллекция уникальных охотничьих трофеев — шкур, рогов и голов диких животных. Дебют прошел успешно: стенды «Белоречья» вызвали повышенный интерес у экспертов и пользовались большим успехом у посетивших выставку.

В феврале 2006 г. в Международном выставочном центре «Крокус Экспо» состоялась выставка «Животный мир России», в которой ОК «Белоречье» принял участие в составе охотничьих хозяйств Белгородской области. Трофеи оценивались экспертами международного класса. Охотничий комплекс собрал заслуженный урожай медалей: две золотых, две серебряных и одну бронзовую.



Книга Охотничий комплекс Белоречье (Москва-Белгород, 2012)



# АДМИНИСТРАЦИЯ МУНИЦИПАЛЬНОГО РАЙОНА «КОРОЧАНСКИЙ РАЙОН» БЕЛГОРОДСКОЙ ОБЛАСТИ

В следующем, 2007 г., ОК «Белоречье» участвовал сразу в двух крупнейших выставках — 2-й специализированной выставке на ВВЦ «Охотничий мир России — 2007» и 2-й Международной специализированной выставке «Охота, Рыбалка, Отдых — 2007». И здесь экспозиция охотничьего комплекса пользовалась у любителей охоты большой популярностью.

Организаторами выставки «Охотничий мир России — 2007» выступили Министерство сельского хозяйства РФ, ГАО «Всероссийский выставочный центр» и ООО «Природа Экспо». В этом крупном охотничьем форуме приняли участие десятки государственных опытных охотничьих хозяйств, региональные охотничьи хозяйства и общества, организации, предприятия и фирмы, работающие в охотничьей отрасли. География участников выставки была широка, как никогда: Адыгея и Брянск, Вологда и Астрахань, Кострома и Нальчик, Пенза и Ростов, Саратов и Тверь, Алтай и Красноярск, Челябинск и Тамбов — вот далеко не полный перечень регионов, представивших здесь свои экспонаты.

Экспозицию ОК «Белоречье» организаторы выставки оценили по достоинству и присвоили одной из лучших. За лучшую организацию работы регионального

**PARTICIPATION IN EXHIBITIONS.** The Belorechye Complex has taken part in several specialized hunting exhibitions, having picked many awards. This important side of its work is developing every year.

First time, it was the 4th International Nature And Hunter's Trophy Exhibition in 2005. A unique collection of hunter's trophies, animal skins, horns and heads was prepared for the purpose. The debut came to be a huge success. Belorechye's booths have picked the experts' keen interest and had a large success among the exhibition guests.

In 2006, the Animal World of Russia Exhibition took place at the Cosca Expo International Exhibition

Справа: С. А. Москвитин проводит семинар у стенда ОК «Белоречье»  
At the right: S. A. Moskvitin is holding a seminar near Belorechye Hunting Complex's booth

Внизу: Зима  
To the bottom: Winter





# АДМИНИСТРАЦИЯ МУНИЦИПАЛЬНОГО РАЙОНА «КОРОЧАНСКИЙ РАЙОН» БЕЛГОРОДСКОЙ ОБЛАСТИ



стенда на выставке «Охотничий мир России – 2007» «Белоречье» было награждено Дипломом Министерства сельского хозяйства Российской Федерации за инициативу Председателя оргкомитета выставки, министра сельского хозяйства А.В. Горазова.

Охотничья общественность всегда с интересом относится к охотничьим трофеям. На этой выставке им была отведена самая большая часть выставочной площадки — около 2 тыс. м<sup>2</sup>, на которой было представлено более 600 трофеев — самые лучшие и качественные экземпляры, находящиеся в России. Кульминацией выставки стало подведение официальных итогов и награждение победителей по номинациям. Главным критерием оценки стало качество представленных на конкурс трофеев внутри каждого вида. Оценка проводилась по международной системе СИС. В конкурсную комиссию вошли широко известные, уважаемые и заслуженные эксперты России. Победителем в номинации «Лучший охотничий трофей — европейский олень» стал ОК «Белоречье», удостоенный Большой золотой медалью чемпионов России и диплома I степени Министерства сельского хозяйства Российской Федерации. Представленный трофей европейского оленя набрал феноменальное количество баллов — 257,55. Это лучший результат в России, да и в мире подобных трофеев набирается не более 15!

Center in Moscow, Belorechye was participating among Belgorod Region game husbandries. World-class experts evaluated the trophies. The Complex has gathered a well-earned crop of awards, namely two golden medals, two silver medals and one bronze medal.

In 2007, the Complex has taken part in the 2nd Hunt, Fishing and Recreation International Specialized Exhibition, as well as 2nd Hunter's World of Russia Specialized Exhibition, at the All-Russian Exhibition Center in Moscow, where its exhibits enjoyed popularity among hunt lovers.

The Russian Ministry of Agriculture has organized the Hunter's World of Russia Exhibition in 2007. Scores of experimental national and regional game husbandries and hunting communities, as well as hunting organizations, enterprises and companies have taken part in it. Belorechye's exposition was highly appreciated and recognized as one of the best by the exhibition's organizers, the Complex having been awarded with a Ministry Certificate for the Best Regional Booth Work Organization.

Hunter's trophies are always subject of interest in the hunting community. That time, the best Russian trophies of highest quality have occupied a major part of exhibition space, nearly 2000 square meters. The official







# АДМИНИСТРАЦИЯ МУНИЦИПАЛЬНОГО РАЙОНА «КОРОЧАНСКИЙ РАЙОН» БЕЛГОРОДСКОЙ ОБЛАСТИ



awarding ceremony came to be the turning point of the exhibition. Trophy quality within every species was the main criterion for evaluation (performed according to the CIC International System). The contest committee was comprised of widely known, honored and distinguished Russian experts. The Belorechye Hunting Complex won the Best Red Deer Hunter's Trophy nomination, having got the Big Golden Russian Champion's Medal and a 1st Degree Diploma of The Russian Ministry Of Agriculture. The trophy got a phenomenal score of 257,55 points, being the best result in Russia, and among the fifteen best results in the world.

In May-June 2008, a 3rd Hunter's World Of Russia Specialized Exhibition has taken place in Veliky Novgorod. The Complex represented Belgorod Region, among many other leading Russian game husbandries. Belorechye's hunting trophies were awarded six golden and six silver medals, the best award being the victory in the Best Russian Game Husbandry competition. Belorechye's complex approach to farm development that, besides hunting usage, included agriculture, stockbreeding and forestry with a special emphasis on ecological problems has aroused large interest among the exhibitors.

**Вверху: Дубрава весной (апрель)**  
To the top: Oak wood in spring, April

**Справа: Выставочный стенд ОК «Белоречье» на Всероссийской охотничьей выставке на ВВЦ в 2007 г.**  
At the right: Belorechye Hunting Complex's Booth at the All-Russian Hunting Exhibition at the All-Russian Exhibition Center in 2007

**Внизу: Опунка леса**  
To the bottom: Forest edge

В мае-июне 2008 г. в Великом Новгороде прошла 3-я специализированная выставка «Охотничий мир России — 2008», организаторами которой выступили Союз охотников России, ООО «Природа Эко», Национальный Фонд Святого Трифона и Администрация Новгородской области. Форум стал весьма представительным; в нем приняли участие передовые охотничьи хозяйства Московской, Ленинградской, Вологодской, Архангельской, Владимирской, Тверской, Калужской, Белгородской, Новгородской областей и ряда других регионов страны. Белгородчине представил охотничий комплекс «Белоречье», и именно на этой выставке он добился наибольшего успеха и признания.

Организаторы выставки и известные эксперты в охотничьей отрасли на примере ОК «Белоречье» оо-



Книга Охотничий комплекс Белоречье (Москва-Белгород, 2012)



# АДМИНИСТРАЦИЯ МУНИЦИПАЛЬНОГО РАЙОНА «КОРОЧАНСКИЙ РАЙОН» БЕЛГОРОДСКОЙ ОБЛАСТИ



бе отметил, что Белгородская область является одним из лидеров регионов, где охотничьи хозяйства и областная власть успешно взаимодействуют. Секрет успеха в том, что здесь не доводилось, пока у федеральных партнеров дойдут руки до решения проблемы охотпользователей на местах, а сами разработчики и внедряют в жизнь эффективные механизмы взаимоотношений власти и охотничьих хозяйств. Такой опыт дорого стоит!

Охотничий комплекс «Белоречье» не раз становился в пример другим хозяйствам, которые являются предприятиями в своих регионах. Поэтому не случайно, что именно возле его выставочного стенда и на примере его деятельности было проведено совещание-семинар с охотпользователями «Проблемы охотпользователя в России». Большой интерес у его участников вызвал комплексный подход к развитию этого хозяйства: здесь успешно развивают не только охотпользование, но и смежные с ним направления

— охотхозяйство, животноводство, лесное хозяйство. При этом особое внимание уделяется решению экологических проблем.

На этой выставке профхоз «Белоречье» была удостоена шести золотых и шести серебряных медалей. Конечно, получать награды за трофеи престижно, но все-таки самой большой наградой стала то, что комплекс был признан победителем конкурса «Лучшие охотничьи хозяйства России»! Это является и признанием заслуг, и хорошим стимулом к дальнейшему развитию.





# АДМИНИСТРАЦИЯ МУНИЦИПАЛЬНОГО РАЙОНА «КОРОЧАНСКИЙ РАЙОН» БЕЛГОРОДСКОЙ ОБЛАСТИ



**Рассказывает Алена Иван (Словения), генеральный директор «SEAL GROUP»:**  
 Я счастливый случай доброты и так, что характер человека меняется при пере-  
 беге. Не знаю, выжили ли вы. В природе есть свои законы. Там, куда  
 побегу, узнаю своего знаменитого дядюшку и приятеля Сергея Васильевича  
 Мухоморова, представляющего с тех пор России, Словении и других местах. Загородный дом  
 характерно проявляется в его отношении к городской действительности, изобретение и де-  
 лают природу доброй. Потому что в г. бытовые интересы имеют для приключения  
 охоты и охотничьи угодья в Белгородской области, точнее, в «Белоречье». Когда я  
 стал увидеть в разные времена года прекрасные дубовые и желтые леса с мягкой порос-  
 лью, свободны дичь, малахитовые прекрасные водоемы и полевые жайно, я понял, что  
 это одно из красивейших охотничьих угодий на территории, что и видел прежде. Более чем ар-  
 хитектурный стиль охоты во всех уголках мира, огромный опыт биологических работ  
 в угодьях и по организации охоты дает мне право сделать такую оценку.

Важные природные ресурсы охотничьих угодий представляют огромные до-  
 стижения для дальнейшего развития охоты и развития охотничьей дичи. Величи-  
 зина природа обеспечивает прекрасную биологическую среду для сохранения, для  
 поддержания и развития охоты, охотничьи охоты. Забота и труд, которые вкладываются  
 в развитие охоты Сергея Васильевича и сотрудники компании, уже давно результаты  
 на территории охотничьих угодий и мягкой дичи, так и по организации охоты. Несмотря на то, что охоты это — одно  
 из красивейших охотничьих угодий в Европе.

Как бы, двести тысяч в развитии «Белоречья», потому что изобретение и приключению работ, и сохранение при-  
 роды и же то, что до основания наших природных наследие в охоты охотничьи, не это искусство.

**Alen Iv (Slovenia), CEO «SEAL GROUP»:**  
 When I've seen the beautiful oak and ash forests with their soft underwood and foliage in different times of year, and when I've enjoyed  
 the marvelous air and serenity of the place, then I've realized that this is one of the most beautiful hunting areas that I've ever seen. More  
 than forty years of hunting throughout all corners of the world give me the right to make such a judgment.

The concern and hard work that Sergey Muxomorov and the employees of Belorochie Hunting Complex are devoting to the territory's  
 development are already having their effect, not only in big and small game expansion but also in its arrangement of hunt itself. As for  
 me, Belorochie is, indisputably, one of the most beautiful hunting areas in Europe by now.



**Слева: Охотничьи угодья в начале зимы**  
 At the left: Hunt-  
 ing area in early  
 winter

**Внизу: Егеря наездники**  
 In the bottom:  
 hunters on a  
 snow-sledging  
 vehicle

высоко оценили профессионализм егерей, организи-  
 ровав процесс охоты и бытовые условия проживания  
 в комплексе.  
 По результатам тура были получены следующие  
 экспертные оценки: проживание — «отлично»; про-  
 ведение охоты — «отлично»; сервисное обслуживание  
 — «отлично».  
 Профессионалами специалистов «Белоречья» не  
 остается незамеченным: здесь систематически прои-







# АДМИНИСТРАЦИЯ МУНИЦИПАЛЬНОГО РАЙОНА «КОРОЧАНСКИЙ РАЙОН» БЕЛГОРОДСКОЙ ОБЛАСТИ



**Вверху: Кормовые поля косули**  
To the top: Roe deer fodder fields

дятся семинары по изучению передового опыта ведения охотничьего хозяйства и обсуждению проблем охотпользования. В них принимают участие эксперты, охотпользователи Белгородской области и специалисты Россельхознадзора.

Один из таких семинаров, посвященный проблемам увеличения численности европейской косули в регионе, состоялся здесь в июле 2007 г. В целях увеличения численности этого вида на территории Белгородской области экспертами при участии специалистов «Белоречье» разработана и утверждена специальная программа «Косуля» на период с 2007 по 2015 г.

Эксперты рекомендуют ОК «Белоречье» как базу для прохождения практики студентами профильных факультетов ведущих учебных заведений региона. В настоящее время «Белоречье» является базовым предприятием по прохождению практики студентами-охотоведами Белгородского государственного университета. Ежегодно растет численность практикантов из других вузов страны.

In 2007, the management of Priroda Expo Ltd. (one of the leading expert organizations) has conducted a European roe buck hunt during the animal's rut period. The experts have marked the hunt conduct, the huntamen's professionalism, and the living conditions of the complex as excellent.

The Belorechic experts' professionalism doesn't remain unnoticed. Hunting seminars are regularly being held at the Complex with best game husbandry practices being studied and hunting problems being discussed. One of those seminars, dedicated to European roe deer population, was held in July 2007. With the help of Belorechic's specialists, the experts have developed a special Roe Deer Program for the years 2007-2015, in a view to increase the number of the species in the region.

The experts recommend Belorechic Hunting Complex as base for specialized students' training. Today the Complex is serving as a basic practical training organization for the Belgorod State University students in hunt research. The number of trainees from other institutes of higher education grows every year.







# АДМИНИСТРАЦИЯ МУНИЦИПАЛЬНОГО РАЙОНА «КОРОЧАНСКИЙ РАЙОН» БЕЛГОРОДСКОЙ ОБЛАСТИ



ственно возросла. В то же время численность острей куропатки довольно низкая, и охота на нее закрыта. Это обусловлено тем, что в период зимовки из-за чрезмерно большой численности лисовки и других хищников и пернатых хищников, а также из-за бесконтрольного охоты около 85% поголовья этих птиц.

Ежегодно охоты в Белгородской области занимают около 33 тыс. человек, и популярность ее растет, чему способствует относительно высокая численность основных охотничьих видов диких животных. Увеличивается и число организаций, желающих заниматься использованием ресурсов животного мира в охотничьих целях. Сейчас зарегистрировано 20 юридических лиц, желающих долгосрочному лицензия на деятельность такого рода.

Природные условия и ресурсы области позволяют увеличить численность охотничьих животных в 2—10 раз в зависимости от вида. Так, потенциально в охотничьих угодьях в состоянии естественной свободы может обитать около 8 тыс. кабанов, 3—3,5 тыс. оленей, 20—25 тыс. косуль, до 80 тыс. байбаков

и столько же зайцев-русаков, до 100—130 тыс. уток и лысух. Наиболее перспективным способом быстрого наращивания охотничьих угодий является увеличение их хозяйственной продуктивности и удовлетворения растущего спроса на охоту является привлечение диких животных на фермах и вольерах и последующий их выпуск. Однако размещение дичи в области находится на начальной стадии развития и пока не оказывает существенного влияния на повышение продуктивности охотничьих угодий. Несомненно, что в деле сохранения и приумножения охотничьих видов дикой фауны особую роль должны сыграть охотничьи хозяйства области, и прежде всего наиболее крупные из них, такие как охотничий комплекс «Белоречье». На примере этого хозяйства в дальнейшем будут подробно рассмотрены основные виды и способы охоты, организации туризма и отдыха, возможные способы комплексного решения социально-экономических, экологических и охотничьеских задач, возникающих при развитии подобных территорий.





# АДМИНИСТРАЦИЯ МУНИЦИПАЛЬНОГО РАЙОНА «КОРОЧАНСКИЙ РАЙОН» БЕЛГОРОДСКОЙ ОБЛАСТИ

В самой Короче есть два парка для отдыха. Парк им. Г.Д. Пай и совсем недавно возведенный Парк «Молодежный», с прекрасным пляжем на берегу реки, в которой установлен плавающий фонтан, высажена аллея с редкими растениями, проложены дорожки для прогулки, есть отличная детская игровая и спортивная площадки, аттракционы и кафе, все это доставит незабываемое впечатление детям и не оставит равнодушными взрослых.

Как правило, парки отдыха предназначены для летнего периода, но парк «Молодежный» привлекает гостей и жителей района круглый год. Зимой на территории парка оборудован каток, проходит районные соревнования по лыжным гонкам, строятся ледяные горки и снежные скульптуры. В нашем парке день пролетит незаметно, а порции свежего воздуха, здоровая физическая активность и новые впечатления помогут набраться сил и зарядиться положительной энергией.



Отличное место для отдыха, релаксации и лечения - замечательный санаторий «Дубравушка», известный далеко за пределами области, который находится по адресу: Корочанский район, с. Подкопаявка, тел: (47231) 5-82-21, 5-82-20

Санаторий располагается в дубовом лесу вблизи чистейших водосточников и предлагает полный комплекс оздоровительно-профилактических услуг. К услугам отдыхающих богатая культурная программа, песчаный пляж, пруд, бильярд, библиотека, кафе, киноконцертный зал, танцевальный зал, сауна, бассейн, тренажерный зал, спортплощадки, настольный теннис, баня, рыбалка.

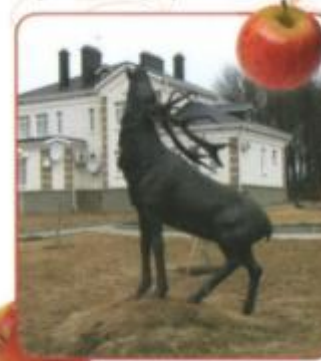
Инфраструктура санатория располагает тремя трехэтажными жилыми корпусами со всеми удобствами. В жилых корпусах одно - двух - трех - четырех - местные номера. Имеются холодильники, телевизор, ванна, туалет, душ. Также к услугам отдыхающих семейные 2,3 комнатные номера. Для отдыха на каждом этаже предусмотрены благоустроенные холлы с телевизором и мягкой мебелью.

Благодаря директору санатория Захарову Дмитрию Ивановичу в санатории обновлены все корпуса, приобретено много нового оборудования для оздоровительно-профилактических услуг, расширена культурная программа. Это чудесное место для отдыха в любое время года для всей семьи. Радужный персонал всегда рад гостям! Дубравушка - это гармония современного уюта, чистой экологии и естественного природного комплекса.

Природа, целебные природные источники, прозрачные озера и реки в комплексе с липецкими грязевыми ваннами и современными медицинскими технологиями к Вашим услугам.

Еще одно удивительное место в Корочанском районе находится в с. Новотропоселения. Место для любителей охоты и рыбалки в «Белоречье», где предоставляются услуги в сфере

охотничьего туризма и отдыха, где есть возможность поохотиться в заповеднике, порыбачить, прогуляться по лесу и многое другое.



Весь комплекс направлен на восстановление и сохранение естественной среды обитания диких животных. Здесь успешно решаются задачи рекреационного и эстетического характера, которые сводятся не просто к развитию сферы охотничьих услуг, а стремятся к достижению гармоничных отношений человека с природой. Вне зависимости от времени года, в «Белоречье» всегда найдется вид отдыха, который придется вам по душе.

На территории комплекса расположено кафе, сауна, тир, бильярд.

Для проживания предлагается современный комфортабельный двухэтажный коттедж на 14 мест (семь 2-х местных номеров), со всеми удобствами

Руководство охотничьего комплекса активно участвует в мероприятиях Корочанского района, направленных на развитие сельского туризма.

В комплексе проводится экскурсия, в том числе и детские. Без исключения всем детям и взрослым доставляют огромное удовольствие прогулки по лесу до охотничьих вышек и кормушек, наблюдение за дикими животными и фотосессия в демонстрационном зале чучел диких африканских животных и животных, обитающих в лесах Белгородской области.

## Календарь событий

Продолжая историю и сохраняя традиции с 2010 года в день православного праздника Преображение Господне 19 августа в г. Короча проводится международный фестиваль - ярмарка «Яблочный спас». Этот праздник жители г. Короча считают по праву своим главным праздником в году. Он тесно связан с историей края. Этот фестиваль уникальный по системе организации и масштабам проведения. С каждым годом фестиваль становится все популярнее.





# АДМИНИСТРАЦИЯ МУНИЦИПАЛЬНОГО РАЙОНА «КОРОЧАНСКИЙ РАЙОН» БЕЛГОРОДСКОЙ ОБЛАСТИ

10

ПРИРОДА И МЫ

ЯСНЫЙ КЛЮЧ  
№ 07 (9924)  
15 февраля 2018г.



## Грaциoзны и изящны

БОЛЬШЕ ФОТО НА САЙТЕ



Газета «Ясный ключ» № 7 от 15.02.2018г.





# АДМИНИСТРАЦИЯ МУНИЦИПАЛЬНОГО РАЙОНА «КОРОЧАНСКИЙ РАЙОН» БЕЛГОРОДСКОЙ ОБЛАСТИ

Популяцию европейской лани в Корочанском районе пополнили 15 особей

Елена БАЙТИНГЕР,  
Вадим ЗАВАЛОНКИН

В Белгородской области разведением этих благородных животных с 2006 года занимается охотничий комплекс «Белоречье».

Европейская лань не встречается в дикой природе Белгородской области. Впервые её завезли в «Белоречье» в 2006 году из Ростовского охотничьего хозяйства: 14 особей привезли и сразу же дали потомство. Поголовье выросло уже в два раза. В начале февраля семейство пополнили ещё 15 особей.

— Будем разводить лань, увеличивать поголовье, — рассказал гендиректор «Белоречья» Дмитрий Берестовой. — В связи с программой по деконцентрации дикого кабана надо заменить его другим видом. Решили начать с лань.

Шесть самцов и девять самок привезли из природного парка «Оленьи» Липецкой области. Семь ещё совсем малыши — семертёны, остальные в возрасте от года до трёх лет. Около года животные проведут в полуольнике — огороженной территории площадью 90 га, а после удачной адаптации их выпустят в дикую природу.

— Лань прекрасно адаптирована к нашей местности, — объяснил Берестовой. — Они распространены в Центральной и Восточной Европе, зимы наши знают и эту переживут одинаково. В вольере оборудованы подкормочные площадки, так что у них будет полноценное питание — зерновые и сочные сорта: ячмень, пшеница, овёс, сено.

По весне же у ланей вырастут новые рога — старые спилили, чтобы животные не поранили друг друга при транспортировке в фуру. Весной же, возможно, в семействе снова случится пополнение: в охотхозяйстве подозревают, что несколько самок к ним привезли уже покрытыми.

Поголовье обошлось хозяйству более чем в 2 млн рублей. Одна особь, в зависимости от возраста, оценивается в среднем в 80 тысяч.

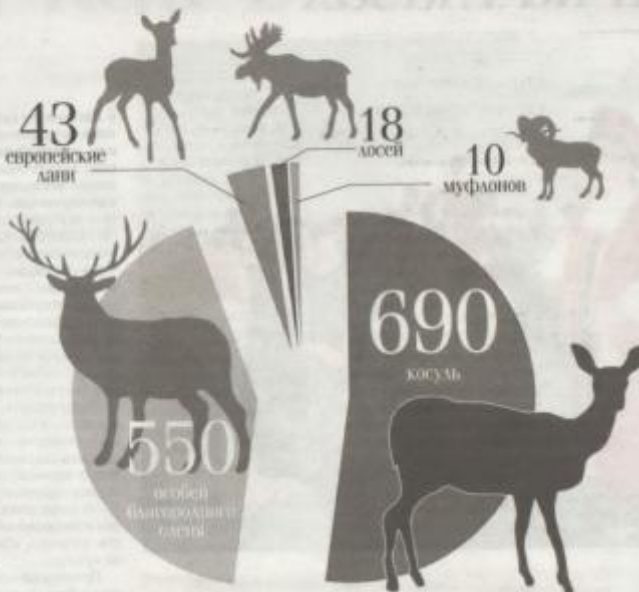
Никакой охоты на ланей не будет, заверил Берестовой: Охоты на ланей вообще не существует в Белгородской области — этот вид только разводится, приживается. Охота по лицензиям разрешена только на оленя и косуля.

Охотничий комплекс «Белоречье» занимает 36 тыс. га и расположен на территории двух районов — Корочанского и Шебекинского. Кроме ланей здесь много лет успешно разводит благородного оленя — сегодня 550 особей. Обитают также 18 лосей, 690 косуль, зайцы, барсук, горностай, норки, куницы, ондатры, белки и другие дикие животные.

— У нас в планах получить десять голов муфлона, которые будут жить в этом же вольере: содержание позволяет им находиться вместе с ланями, — сообщил Дмитрий Берестовой. — Муфлонов у нас ещё не было. В холостяцком возрасте проводим мероприятия, чтобы не было совсем, его мы из-

Численность копытных млекопитающих охотничьего комплекса «Белоречье»

1500 гектаров сельхозугодия для кормления животных



В полуольник выпущено







# АДМИНИСТРАЦИЯ МУНИЦИПАЛЬНОГО РАЙОНА «КОРОЧАНСКИЙ РАЙОН» БЕЛГОРОДСКОЙ ОБЛАСТИ



Фото цех деревообрабатывающего и мебельного производства



# АДМИНИСТРАЦИЯ МУНИЦИПАЛЬНОГО РАЙОНА «КОРОЧАНСКИЙ РАЙОН» БЕЛГОРОДСКОЙ ОБЛАСТИ



Фото мебели (стол со скамейками)



# АДМИНИСТРАЦИЯ МУНИЦИПАЛЬНОГО РАЙОНА «КОРОЧАНСКИЙ РАЙОН» БЕЛГОРОДСКОЙ ОБЛАСТИ



ФОТО СТОЛ





# АДМИНИСТРАЦИЯ МУНИЦИПАЛЬНОГО РАЙОНА «КОРОЧАНСКИЙ РАЙОН» БЕЛГОРОДСКОЙ ОБЛАСТИ



Фото мебель для дома





# АДМИНИСТРАЦИЯ МУНИЦИПАЛЬНОГО РАЙОНА «КОРОЧАНСКИЙ РАЙОН» БЕЛГОРОДСКОЙ ОБЛАСТИ



Фото олень



# АДМИНИСТРАЦИЯ МУНИЦИПАЛЬНОГО РАЙОНА «КОРОЧАНСКИЙ РАЙОН» БЕЛГОРОДСКОЙ ОБЛАСТИ



Фото европейская лань





# АДМИНИСТРАЦИЯ МУНИЦИПАЛЬНОГО РАЙОНА «КОРОЧАНСКИЙ РАЙОН» БЕЛГОРОДСКОЙ ОБЛАСТИ

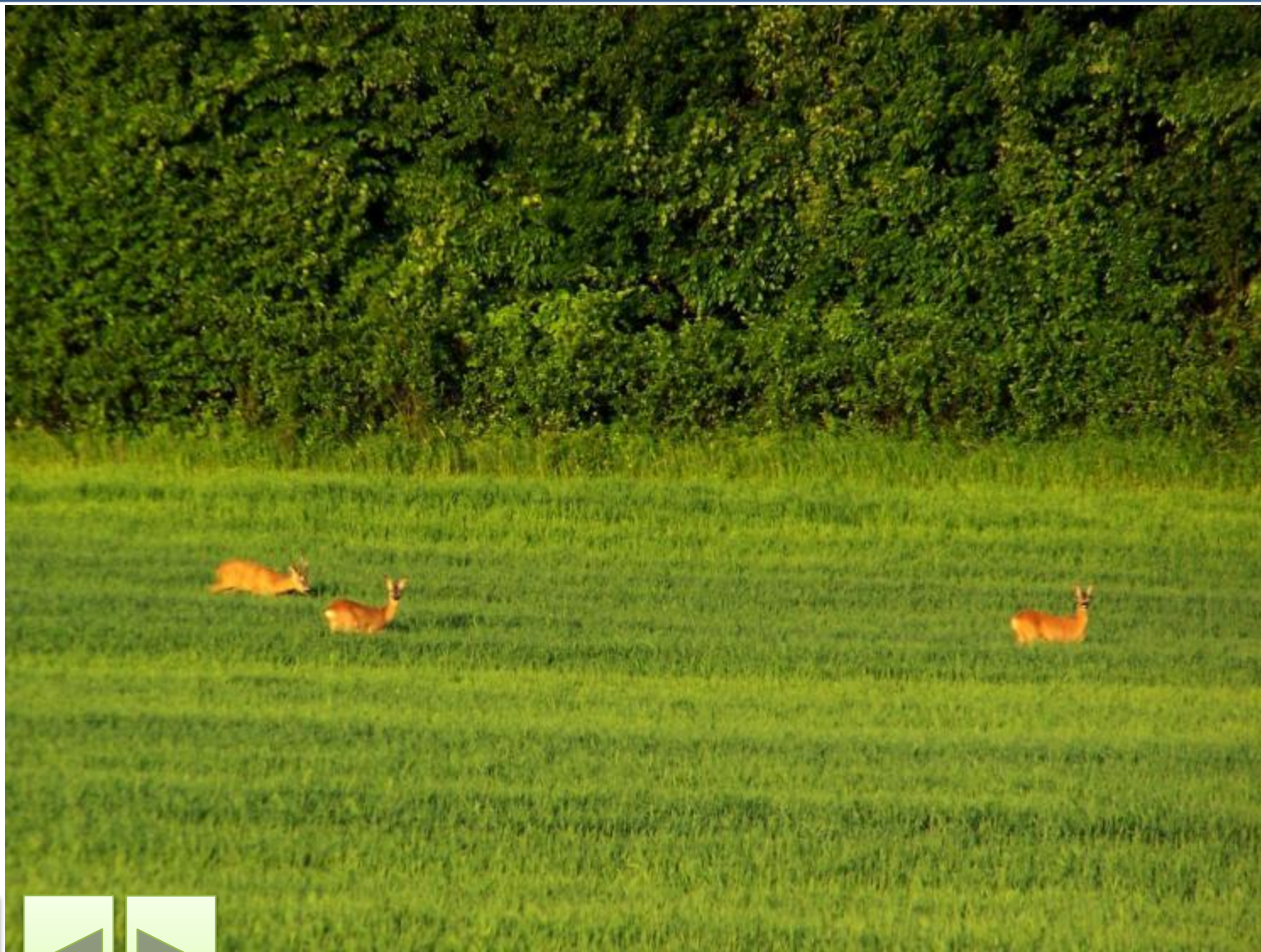


Фото особи европейской лани